

**Exemplaire à remettre à l'installateur**

# Guide d'entretien

## Entretien des menuiseries en aluminium et des parties aluminium des menuiseries mixtes

### ***Après la pose :***

- Une fois la pose terminée, vérifier que les cales de maintien entre ouvrants/dormants et les étiquettes sur le vitrage ont été retirées.

### ***Entretien courant :***

- Pour nettoyer la menuiserie aluminium :
  1. Laver avec une éponge non abrasive et de l'eau additionnée d'un produit détergent doux (avec un PH entre 5 et 8).
  2. Rincer soigneusement à l'eau claire.
  3. Essuyer avec un chiffon doux et absorbant.
- Nettoyer les vitrages avec des produits conventionnels (ne pas utiliser de produits agressifs ou abrasifs).
- Graisser ou huiler les pièces en friction, les articulations et les points de verrouillage avec une graisse ou une huile exempte d'acide ou de résine. Dans le cas d'environnement agressif (air salin), l'entretien de ces pièces devra être plus fréquent. Les chemins de roulement des fenêtres coulissantes ne doivent pas être huilés ou graissés pour éviter les problèmes de patinage.

### ***Une fois par an :***

- Dégager les gorges de récupération d'eau et les trous de drainage (ouvrant(s) et dormants) par curage et aspiration (pointe ou mèche puis aspirateur). Pour les menuiseries coulissantes, nettoyer les rails et les chariots (sous le vantail).
- Eventuellement, déboucher les mortaises de ventilation et nettoyer les grilles.
- Si des altérations affectant la fonction de la menuiserie apparaissent faire appel à un professionnel.
- Inspecter le vitrage et son calfeutrement : si vous constatez de la condensation à l'intérieur du vitrage, un passage d'eau sur sa périphérie ou une détérioration marquée de son calfeutrement, alors faites appel à un professionnel.

# Entretien des menuiseries en PVC

## ***Après la pose :***

- Une fois la pose terminée, vérifier que les cales de maintien entre ouvrants/dormants et les étiquettes sur le vitrage ont été retirées..
- A la fin du chantier, retirer les bandes de protection des profils PVC.

## ***Entretien courant :***

- Nettoyer la menuiserie PVC avec une éponge et de l'eau savonneuse (ne pas utiliser de produits agressifs ou abrasifs).
- Nettoyer les vitrages avec des produits conventionnels (ne pas utiliser de produits agressifs ou abrasifs).
- Graisser ou huiler les pièces en friction, les articulations et les points de verrouillage avec une graisse ou une huile exempte d'acide ou de résine. Dans le cas d'environnement agressif (air salin), l'entretien de ces pièces devra être plus fréquent. Les chemins de roulement des fenêtres coulissantes ne doivent pas être huilés ou graissés pour éviter les problèmes de patinage.

## ***Une fois par an :***

- Dégager les gorges de récupération d'eau et les trous de drainage (ouvrant(s) et dormants) par curage et aspiration (pointe ou mèche puis aspirateur). Pour les menuiseries coulissantes, nettoyer les rails et les chariots (sous le vantail).
- Eventuellement, déboucher les mortaises de ventilation et nettoyer les grilles.
- Si des altérations affectant la fonction de la menuiserie apparaissent faire appel à un professionnel.
- Inspecter le vitrage et son calfeutrement : si vous constatez de la condensation à l'intérieur du vitrage, un passage d'eau sur sa périphérie ou une détérioration marquée de son calfeutrement, alors faites appel à un professionnel.

## ***Remarque :***

- Bien que des peintures adhérent sur le PVC existent, il ne faut jamais les utiliser pour revêtir vos fenêtres en PVC. Leur mise en peinture, non seulement vous ferait perdre le bénéfice de la garantie, mais pourrait générer des désordres tels que la fragilisation des profilés ou une dilatation excessive.

# Entretien des menuiseries en bois et des parties bois des menuiseries mixtes

## *Après la pose :*

- Une fois la pose terminée, vérifier que les cales de maintien entre ouvrants/dormants et les étiquettes sur le vitrage ont été retirées.
- Les menuiseries sont livrées traitées avec une protection provisoire. Il est impératif d'appliquer les couches de finition 3 mois maximum après l'application de la protection provisoire.
- Lorsque les couches de finition ont été appliquées, vérifier que les pellicules protectrices des joints d'étanchéité aient été soigneusement et totalement enlevées (même derrière les lèvres) : ces pellicules pelables peuvent diminuer la fonction d'étanchéité des joints situés entre ouvrants et dormants.

## *Entretien courant :*

- Nettoyer les vitrages avec des produits conventionnels (ne pas utiliser de produits agressifs ou abrasifs).
- Graisser ou huiler les pièces en friction, les articulations et les points de verrouillage avec une graisse ou une huile exempte d'acide ou de résine. Dans le cas d'environnement agressif (air salin), l'entretien de ces pièces devra être plus fréquent. Les chemins de roulement des fenêtres coulissantes ne doivent pas être huilés ou graissés pour éviter les problèmes de patinage.

## *Une fois par an :*

- Dégager les gorges de récupération d'eau et les trous de drainage (ouvrants et dormants) par curage et aspiration (pointe ou mèche puis aspirateur). Pour les menuiseries coulissantes, nettoyer les rails et les chariots (sous le vantail).
- Eventuellement, déboucher les mortaises de ventilation et nettoyer les grilles.
- Dépoussiérer et nettoyer le bois avec un chiffon humide afin d'enlever les poussières et pollens végétaux (l'accumulation de poussière diminue la durée de vie de la finition).
- Si des altérations affectant la fonction de la menuiserie apparaissent faire appel à un professionnel.
- Inspecter le vitrage et son calfeutrement : si vous constatez de la condensation à l'intérieur du vitrage, un passage d'eau sur sa périphérie ou une détérioration marquée de son calfeutrement, alors faites appel à un professionnel.
- **Observer l'état de la finition :** Cloquage, craquelage, écaillage. Bien accentuer cette observation sur les parties sensibles, à savoir : les assemblages entre montants et traverses, les pièces horizontales présentant une surface horizontale sur le dessus et sur le dessous. Selon l'observation de l'étendue de la dégradation de la finition, déterminer si un **simple entretien** est nécessaire (1 ou 2 couches de lasures sera nécessaire sans mettre à nu la surface par ponçage). La rigueur de cette observation et un entretien régulier vous permettra d'éviter **une rénovation totale** (à faire par un professionnel avec ponçage complet de la menuiserie avant nouvelle finition).

## *Entretien des finitions :*

### Quelques remarques à souligner :

- Une finition peut être transparente (plus ou moins teintée) ou opaque.
- **La fréquence d'entretien** est surtout fonction de l'exposition de la menuiserie (pluie, soleil) : tous les 2 à 8 ans pour les finitions transparentes, tous les 5 à 15 ans pour les finitions opaques.
- Une finition doit être microporeuse : c'est-à-dire perméable à la vapeur mais pas à l'eau liquide. C'est pourquoi il est préconisé 2 couches maximum pour un simple entretien (sur finition existante).
- Utiliser le produit de finition mentionné par le fabricant (voir tableau ci-après). A défaut, s'assurer de la composition identique du produit de finition ou de sa compatibilité avec la finition existante.
- Ne pas appliquer de finition sur les pièces métalliques (organes de rotation, crémones, seuils aluminium...) et les joints (retirer si possible, sinon protéger au mieux ces éléments).

### Entretien de la finition :

- Nettoyer avec un chiffon humide et brosser avec une brosse nylon.
- Egrener la finition existante en utilisant un papier abrasif très fin (150 minimum) ou une éponge à egrener **ATTENTION** : ne pas trop appuyer, il ne s'agit pas d'un ponçage.

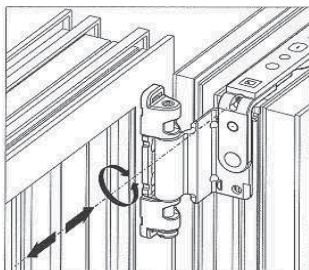
- Epousseter minutieusement (le support doit être nettoyé de toute poussière). L'utilisation d'une soufflette est idéale, mais un aspirateur domestique ou un plumeau peuvent très bien convenir.
- Appliquer la première couche qui peut être diluée selon les indications du fabricant si vous optez pour deux couches. Sinon utilisez le produit pur.
- Avant d'appliquer la deuxième couche non diluée, refaire un égrenage et un époussetage.  
**ATTENTION** : bien respecter le temps de séchage entre couches préconisé par le fabricant.

Pour information :

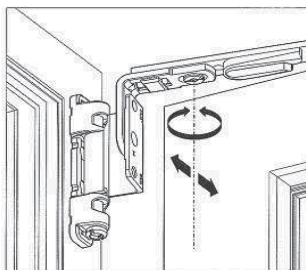
Types de finition	Descriptif
FIH (Fongicide, Insecticide, Hydrofuge)	Traitement en phase aqueuse (non solvanté) avec égalisateur de teinte
FIH incolore (Fongicide, Insecticide, Hydrofuge)	Traitement en phase aqueuse (non solvanté) sans égalisateur de teinte
Impression blanche (peinture)	Primaire aqueux blanc RAL 9010
Pré finition lasure	Lasure incolore en phase aqueuse

**Rappel** : Les menuiseries sont livrées traitées avec une protection provisoire. Il est impératif d'appliquer les couches de finition 3 mois maximum après l'application de la protection provisoire.

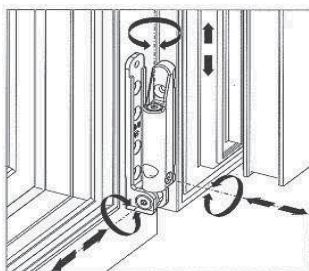
### Réglage du châssis par clé Torx 15 Ferrure oscillo-battante UNI-JET D



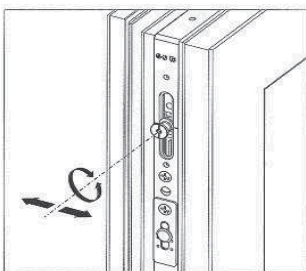
Réglage de l'affaissement éventuel du vantail en bout de compas



Réglage de la compression au niveau du compas



Support d'angle : réglage tri-directionnel, en hauteur, latéralement et en compression (compression par tournevis plat)



Réglage de la compression au niveau de tous les gajets